



Bedienungs- und Wartungsanleitung

für

Drehschrauber Typ DRS 1800

Art.-Nr. D 322 676

Drehschrauber Typ DRS 1000

Art.-Nr. D 322 677



Vielen Dank für das Vertrauen, das Sie uns und unseren Produkten entgegenbringen. Lesen Sie bitte zuerst die Bedienungsanleitung durch, bevor Sie mit dem Drehschrauber arbeiten. Diese Bedienungs- und Wartungsanleitung enthält wichtige Hinweise, die zum sicheren und störungsfreien Betrieb ihres Drehschraubers erforderlich sind. Bewahren Sie deshalb diese Bedienungsanleitung immer bei dem Drehschrauber auf.

Allgemeine Hinweise

Wir empfehlen: Prüfungen, Einstellungen und Wartungsarbeiten sollten immer von der gleichen Person oder deren Stellvertreter durchgeführt und in einem Wartungsbuch dokumentiert werden. Bei Fragen bitten wir Sie uns die Artikelnummer und Bezeichnung des Drehschraubers anzugeben.

Handhabung der Bedienungsanleitung

Damit die Bedienungsanleitung schnell und rationell gelesen werden kann, haben wir für wichtige und praktische Tipps Symbole benutzt. Diese Symbole stehen neben Textstellen (beziehen sich auf den Text), neben Abbildungen (beziehen sich auf die Grafik) oder am Anfang der Seite (beziehen sich auf den gesamten Seiteninhalt). Wird der Drehschrauber außerhalb der Bundesrepublik Deutschland betrieben, können andere gesetzliche Vorschriften für den Betrieb des Drehschraubers vorgeschrieben sein, als sie in dieser Bedienungsanleitung beschrieben sind.

Achtung: Schenken Sie diesen Symbolen höchste Aufmerksamkeit!

Bedeutung der Symbole



Bedienungsanleitung lesen!

Der Betreiber ist verpflichtet die Bedienungsanleitung zu beachten und alle Anwender des Druckluftwerkzeuges gemäß der Bedienungsanleitung zu unterweisen.



Achtung!

Dieses Symbol kennzeichnet wichtige Beschreibungen, gefährliche Bedingungen, Gefahren bzw. Sicherheitshinweise.

Unbedingt beachten:

Tragen Sie beim Arbeiten mit dem Drehschrauber die erforderliche Schutzkleidung, insbesondere einen Gehörschutz, ein Haarnetz, eine Schutzbrille und Arbeitshandschuhe.

Beachten Sie die Sicherheitshinweise!

Inhalt

1. Technische Daten	3
2. Lieferumfang	4
3. Abbildung des Drehschraubers	4
4. Bestimmungsgemäße Verwendung	4
4.1 Eigenschaften	4
5. Sicherheitshinweise	5
6. Inbetriebnahme	6
7. Wartung und Pflege	8
8. Fehlersuche	8
9. Gewährleistungsbedingungen	9
10. Zubehör	9
11. Explosionszeichnung und Ersatzteilliste	10
11.1 Explosionszeichnung Drehschrauber Typ DRS 1800	10
11.2 Ersatzteilliste Drehschrauber Typ DRS 1800	10
11.3 Explosionszeichnung Drehschrauber Typ DRS 1000	12
11.4 Ersatzteilliste Drehschrauber Typ DRS 1000	12
12. EG Konformitätserklärung	14
13. Platz für Notizen	15
14. Adresse	16

1. Technische Daten

Artikel-Nr.:	D 322 676	D 322 677	
Typ:	DRS 1800	DRS 1000	
Leistung:	0,37		kW
Drehzahl:	1800	1000	U/min
Luftverbrauch:	280		l/min
Anzugsdrehmoment:	0,2 – 1,6	0,5 – 3,0	Nm
Bit - Aufnahme (Sechskant):	(6,35 mm) 1/4		Zoll
Gewindegröße:	M2,2-M4,2	M2,8-M5,0	
Max. zulässiger Arbeitsdruck (Fließdruck):	6,0		bar
Impulsschalleistungspegel L_{WAi} DIN ISO 45 635, Teil 20:	74		dB (A)
Vibration nach DIN ISO 8662:	1,2		m/s ²
Empfohlener Schlauchdurchmesser (innen) bei L= 10 m:	9		mm
Abmessungen			
Breite x Tiefe x Höhe:	220 x 40 x 47		mm
Gewicht:	0,49		kg

Benötigte Luftqualität:	Gereinigt, kondensatfrei und ölvernebelt. Über eine Wartungseinheit mit Filterdruckminderer und Nebelöler.
-------------------------	--

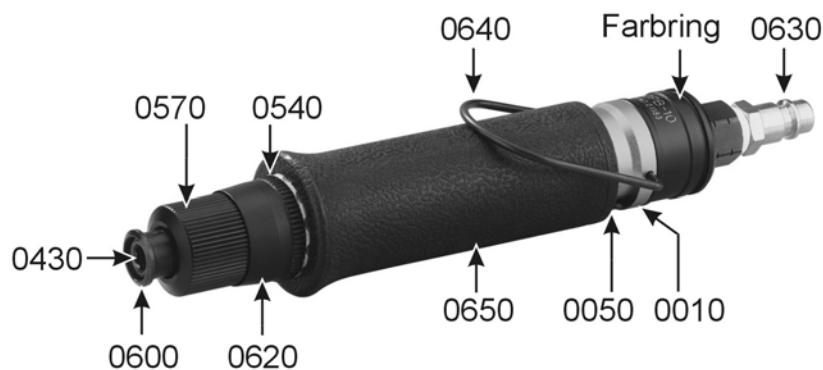
Leistungsgröße des Kompressors:	Kompressor mit mind. 150 l/min Fülleistung (das entspricht einer Motorleistung von ca. 1,5 kW) und einer Behältergröße von mind. 50 l.
---------------------------------	--

Einstellwerte für das Arbeiten:	Eingestellter Arbeitsdruck (Fließdruck) am Filterdruckminderer 6 bar.
---------------------------------	---

2. **Lieferumfang**
- 1 Drehschrauber Typ DRS 1800 oder Typ DRS 1000
 - 2 Bits
 - 4 Farbringe (rot, gelb, blau, grün)
 - 1 Bedienungsanleitung

3. **Abbildung des Drehschraubers**

Pos.	Art.-Nr.	Bezeichnung	Menge
0010	G 424 154	Endkappe 1/4"i	1
0050	G 424 157	Schalter (Rechts- / Linkslauf)	1
0430	G 424 184	Bit - Aufnahme L 62,5	1
0540	G 424 190	Kupplungsgehäuse kpl. L 31,0	1
0570	G 424 192	Einstellkappe D 25,3 x 26,2 kpl.	1
0600	G 424 194	Schnellspanner L 14,0	1
0620	G 424 196	Abdeckkappe	1
0630	E 033 222	Stecknippel R 1/4"a	1
0640	G 424 197	Aufhängebügel	1
0650	G 424 198	Gummigriff	1



4. **Bestimmungsgemäße Verwendung**

Die Drehschrauber Typ DRS 1800 und Typ DRS 1000 sind handliche druckluftbetriebene Werkzeuge für den handwerklichen Einsatz.

Sie eignen sich zum Befestigen und Lösen von Verschraubungen in der Metall- und Holzindustrie bzw. im Montagebau speziell bei der Serienfertigung.

4.1 **Eigenschaften**

Die Drehschrauber sind leicht in der Handhabung durch ihr geringes Gewicht.

Sie eignen sich durch die kleine schlanke Bauform speziell auch für die Kleinteile - Fertigung.

Der weiche Gummigriff (Pos. 0650) bewirkt, dass die Durchflusskälte nicht übertragen wird und die Vibration weitgehend gering gehalten wird.

Der Abluftschalldämpfer gewährleistet, dass die Lautstärke extrem niedrig gehalten und dadurch ein angenehmes Arbeiten ermöglicht wird.

Die Drehrichtung (Rechts- / Linkslauf) lässt sich durch die arretierbare Schnellumsteuerung (Schalter Pos. 0050) verändern. Dies ist während des Betriebs möglich.

Der Schnellspanner (Pos. 0600) ermöglicht einen schnellen Werkzeugwechsel. Es ist kein zusätzliches Werkzeug notwendig.

Durch die Sechskantaufnahme 1/4" können handelsübliche Werkzeuge verwendet werden. Es sind keine zusätzlichen Sonderwerkzeuge nötig.

Mit der stufenlosen Verstellung des Drehmoments lässt sich das Werkzeug schnell den erforderlichen Drehmomenten anpassen. Zur besseren Orientierung ist am Kupplungsgehäuse (Pos. 0540) unter der Abdeckkappe (Pos. 0620) eine in fünf Stufen eingeteilte Skala aufgeführt.

Sind mehrere Drehschrauber mit verschiedenen eingestellten Drehmomenten im Einsatz, können sie mit den mitgelieferten Farbringen erkenntlich gemacht werden.

Durch den angebrachten Aufhängebügel (Pos. 0640) lassen sich die Drehschrauber über eine Aufhängevorrichtung z.B. Balancer bei Fließbandarbeiten einsetzen.

5. Sicherheitshinweise



Schützen Sie sich, andere Personen und ihre Umwelt durch geeignete Vorsichtsmaßnahmen vor Unfallgefahren und beachten Sie in ihrem eigenen Interesse folgende Hinweise:

- Der Betreiber hat den sachgerechten Betrieb sicherzustellen.
- Kinder und Haustiere vom Betriebsbereich fernhalten.
- Drehschrauber dürfen nur von unterwiesenen Personen bedient und gewartet werden. Reparaturen dürfen nur von qualifizierten Personen durchgeführt werden.
- Am Drehschrauber dürfen keine Manipulationen, Notreparaturen oder Zweckentfremdungen vorgenommen werden.
- **Bei allen Wartungs- oder Reparaturarbeiten gilt:** Unbedingt den Drehschrauber von dem Druckluftanschluss trennen.
- Der maximale Arbeitsdruck darf nicht überschritten werden (siehe Punkt 1 "*Technische Daten*"). Die Arbeitsdruckeinstellung muss über einen (Filter-) Druckminderer erfolgen.
- Als Energiequelle nur Druckluft, keine Gase verwenden.
- Der Druckluftanschluss darf nur über eine Schnellkupplung erfolgen.
- Rotierende Teile nicht berühren. Verletzungsgefahr!
- **Achtung:** Den Bit bzw. die Bit – Aufnahme und den Schnellspanner nur im drucklosen Zustand berühren. Verletzungsgefahr!
- **Achtung:** Dies ist ein Kontaktschrauber der beim Andrücken des Werkzeuges sofort anfängt zu laufen. Vor dem Einführen oder Wechseln des Magnethalters bzw. des Bits muss deshalb das Gerät zwingend von der Druckluftquelle getrennt werden. Verletzungsgefahr!
- **Achtung:** Zum Einstellen des Drehmoments trennen Sie das Gerät von der Druckluftquelle. Verletzungsgefahr!
- Tragen Sie beim Arbeiten mit dem Drehschrauber die erforderliche Schutzkleidung, insbesondere einen Gehörschutz, ein Haarnetz, eine Schutzbrille und Arbeitshandschuhe.
- Nur Originalersatzteile verwenden.
- Treten Undichtigkeiten am Gerät oder andere Betriebsstörungen auf, ist das Gerät sofort von der Druckluftversorgung zu trennen und die Fehlerursache zu beheben.

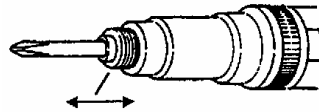
- Vorsicht, während des Betriebes kann Staub aufgewirbelt werden. Unbedingt mit Schutzbrille arbeiten.
- Vorsicht, während des Betriebes kann es in unmittelbarer Nähe des Drehschraubers zu Kommunikationsstörungen kommen (Lärm).
- Vorsicht, während des Last-Betriebes werden Vibrationen vom Gerät auf den Betreiber übertragen. Unbedingt mit Arbeitshandschuhen arbeiten.
- Nur ausgeruht und konzentriert arbeiten.
- Es dürfen für die Aufnahme nur passende Werkzeuge verwendet werden.
- Die Entsorgung des Druckluftwerkzeuges muss nach den gültigen gesetzlichen Bestimmungen durchgeführt werden.

6. Inbetriebnahme

Kontrollieren Sie, dass das Gerät nicht an der Druckluftquelle angeschlossen ist.

Führen Sie den Magnethalter oder den Bit in die Bit - Aufnahme (Pos. 0430) ein und ziehen Sie gleichzeitig den Schnellspanner (Pos. 0600) in Richtung Einstellkappe (Pos. 0570).

Durch leichtes Eindrücken des Magnethalters bzw. des Bits und Loslassen des Schnellspanners (Pos. 0600) wird der Magnethalter bzw. der Bit gesichert.



Prüfen Sie vor jeder Inbetriebnahme stets die Drehrichtung. Stellen Sie die gewünschte Drehrichtung an dem Schalter (Pos. 0050) für Rechts- bzw. Linkslauf ein.

R = Rechtslauf (Anziehen)
L = Linkslauf (Lösen)

Eine stufenlose Verstellung des Drehmoments kann durch Drehen der Einstellkappe (Pos. 0570) eingestellt werden. Zur besseren Orientierung ist am Kupplungsgehäuse (Pos. 0540) unter der Abdeckkappe (Pos. 0620) eine in fünf Stufen eingeteilte Skala aufgeführt.

1 = niedriges Drehmoment
5 = hohes Drehmoment

Drehen Sie die Abdeckkappe (Pos. 0620) von dem Kupplungsgehäuse (Pos. 0540). Stellen Sie das gewünschte Drehmoment durch Drehen der Einstellkappe (Pos. 0570) ein und schrauben Sie die Abdeckkappe (Pos. 0620) wieder auf das Kupplungsgehäuse (Pos. 0540).

Sind mehrere Drehschrauber mit verschieden eingestellten Drehmomenten im Einsatz, können sie mit den mitgelieferten Farbringen (Pos. 0660) erkenntlich gemacht werden.

Der Anschluss an die Druckluftquelle mit vorgeschaltetem Druckminderer erfolgt über einen flexiblen Druckluftschlauch mit Schnellkupplung.

Anschließen an die Schnellkupplung:

Beim Anschließen müssen Sie nur die Schnellkupplung des Druckluftschlauchs auf den Stecknippel (Pos. 0630) drücken. Die Verriegelung erfolgt automatisch.

Öffnen der Schnellkupplung:

Der Drehschrauber wird vom Druckluftschlauch gelöst, indem Sie die Schnellkupplung in Richtung des Drehschraubers drücken und gleichzeitig den äußeren Kupplungsring zurückziehen.

Achtung:

Beim Öffnen einer Schnellkupplung unbedingt Druckluftschlauch festhalten, → "peitschender Druckluftschlauch, geräuschvolles Luftentweichen".

„Peitschende Druckluftschläuche und geräuschvolles Luftentweichen“ können durch Verwendung von Sicherheitskupplungen von Schneider Druckluft GmbH verhindert werden.

Um den Drehschrauber in Betrieb zu nehmen, setzen Sie den Drehschrauber mit leichtem Druck und dem passenden Bit auf die anzuziehende bzw. zulösende Schraube (Mutter) auf.

Durch den Kontakt mit dem Bit und der Schraube (Mutter) wird die Bit - Aufnahme (Pos. 0430) und der Schnellspanner (Pos. 0600) ins Gehäuse gedrückt und der Bit dreht sich in die zuvor eingestellte Drehrichtung.

Ist die Schraube (Mutter) angezogen, dreht sich der Bit nicht weiter, das Anzugsmoment ist erreicht.

Achtung:

Zum Wechseln des Magnethalters bzw. des Bits oder zum Einstellen des Drehmoments trennen Sie das Gerät von der Druckluftquelle. Der Bit darf nur im drucklosen Zustand berührt werden. Verletzungsgefahr!

Durch Ziehen der Schnellspannvorrichtung (Pos. 0600) in Richtung Einstellkappe (Pos. 0570) lässt sich der Magnethalter oder der Bit herausnehmen bzw. austauschen.

7. **Wartung und Pflege**

Die Einhaltung der hier angegebenen Wartungshinweise sichert für dieses Qualitätsprodukt eine lange Lebensdauer und einen störungsfreien Betrieb.

Für eine dauerhaft einwandfreie Funktion ihres Drehschraubers ist eine regelmäßige Schmierung Voraussetzung.

Folgende Möglichkeiten stehen Ihnen zur Auswahl:

a) **Über einen Nebelöler:**

Eine komplette Wartungseinheit beinhaltet einen Nebelöler, welcher am Kompressor bzw. Rohrleitungssystem angebracht ist (siehe Punkt 10 "Zubehör").

b) **Über einen Leitungsöler:**

In unmittelbarer Nähe (ca. 50 cm Abstand) des Drehschraubers wird ein Leitungsöler installiert, der den Drehschrauber ausreichend mit Öl versorgt (siehe Punkt 10 "Zubehör").

c) **Von Hand:**

Ist weder ein Nebelöler bzw. ein Leitungsöler vorhanden, müssen Sie vor jeder Inbetriebnahme ihres Drehschraubers ein paar Tropfen Spezialöl für Druckluftwerkzeuge (siehe Punkt 10 "Zubehör") in den Stecknippel (Pos. 0630) geben.

War der Drehschrauber mehrere Wochen außer Betrieb, müssen Sie zusätzlich ein paar Tropfen Spezialöl für Druckluftwerkzeuge (siehe Punkt 10 "Zubehör") in den Stecknippel (Pos. 0630) geben.

Lagern Sie ihren Drehschrauber nur in trockenen Räumen und nicht unter 10° C.

8. **Fehlersuche**

Achtung: Beachten Sie unbedingt die Sicherheitshinweise (Punkt 5):

Aufgetretene Fehler und mögliche Ursachen:	Abhilfemaßnahmen:
Schrauben (Muttern) werden nicht richtig angezogen:	
- Drehmoment zu niedrig eingestellt:	- Drehmoment höher einstellen (siehe Punkt 6 "Inbetriebnahme").
- Bit abgenutzt:	- Bit ersetzen.
- Arbeitsdruck (Fließdruck) zu gering:	- Arbeitsdruck (Fließdruck) erhöhen (max. Arbeitsdruck (Fließdruck) siehe Punkt 1 "Technische Daten").
- Kompressorleistung nicht ausreichend:	- Leistungsstärkeren Kompressor verwenden.
- Zu geringen Schlauch-ø:	- Richtigen Schlauch-ø verwenden (empf. Schlauch-ø siehe Punkt 1 „Technische Daten“)

Bei Störungen und sonstigen Fragen, die das Arbeiten mit Druckluft betreffen, steht Ihnen unser Schneider Druckluft Service, unter der Telefonnummer (07121) 9 59-2 44, gerne zur Verfügung.

9. Gewährleistungsbedingungen

Grundlage für alle Gewährleistungsansprüche ist das komplette Werkzeug und der Kaufbeleg. Schäden, die durch unsachgemäße Behandlung des Drehschraubers entstehen, unterliegen nicht der Gewährleistung.

Bei Fragen bitten wir Sie um Angabe der Typenbezeichnung bzw. der Artikelnummer des Drehschraubers.

- Entsprechend den gesetzlichen Bestimmungen erhalten Sie bei allen Produkten bei ausschließlich privatem Gebrauch eine 24-monatige Gewährleistung, bei gewerblich-beruflicher Nutzung eine 12-monatige Gewährleistung auf Material- und Fertigungsfehler.
- **10 Jahre** für die Lieferung von Ersatzteilen.

Von der Gewährleistung ausgeschlossen sind:

- Verschleißteile.
- Schäden, hervorgerufen durch Überlastung des Drehschraubers.
- Schäden, hervorgerufen durch unsachgemäßen Gebrauch.
- Schäden, hervorgerufen durch mangelnde Wartung.
- Schäden, hervorgerufen durch Staubanfall.
- Schäden, hervorgerufen durch Unkenntnisse der Arbeitsweise.
- Schäden, hervorgerufen durch nicht aufbereitete Druckluft.

Wenn Gewährleistungsansprüche gestellt werden, muss sich der Drehschrauber im Originalzustand befinden.

10. Zubehör

Als Druckluftschlauch für den Drehschrauber, empfehlen wir:

Super – Flex SL-SF 15,5-10/5m K
(mit Schnellkupplung und Stecktülle) Art.-Nr. D 730 032

Super – Flex SL-SF 15,5-10/10m K
(mit Schnellkupplung und Stecktülle) Art.-Nr. D 730 031

Als Schutzkleidung für das Arbeiten mit dem Drehschrauber, empfehlen wir:

Arbeitshandschuhe Art.-Nr. G 001 009

Schutzbrille Art.-Nr. G 010 125

Gehörschutz Art.-Nr. B 007 030

Zur Schmierung des Drehschraubers, empfehlen wir:

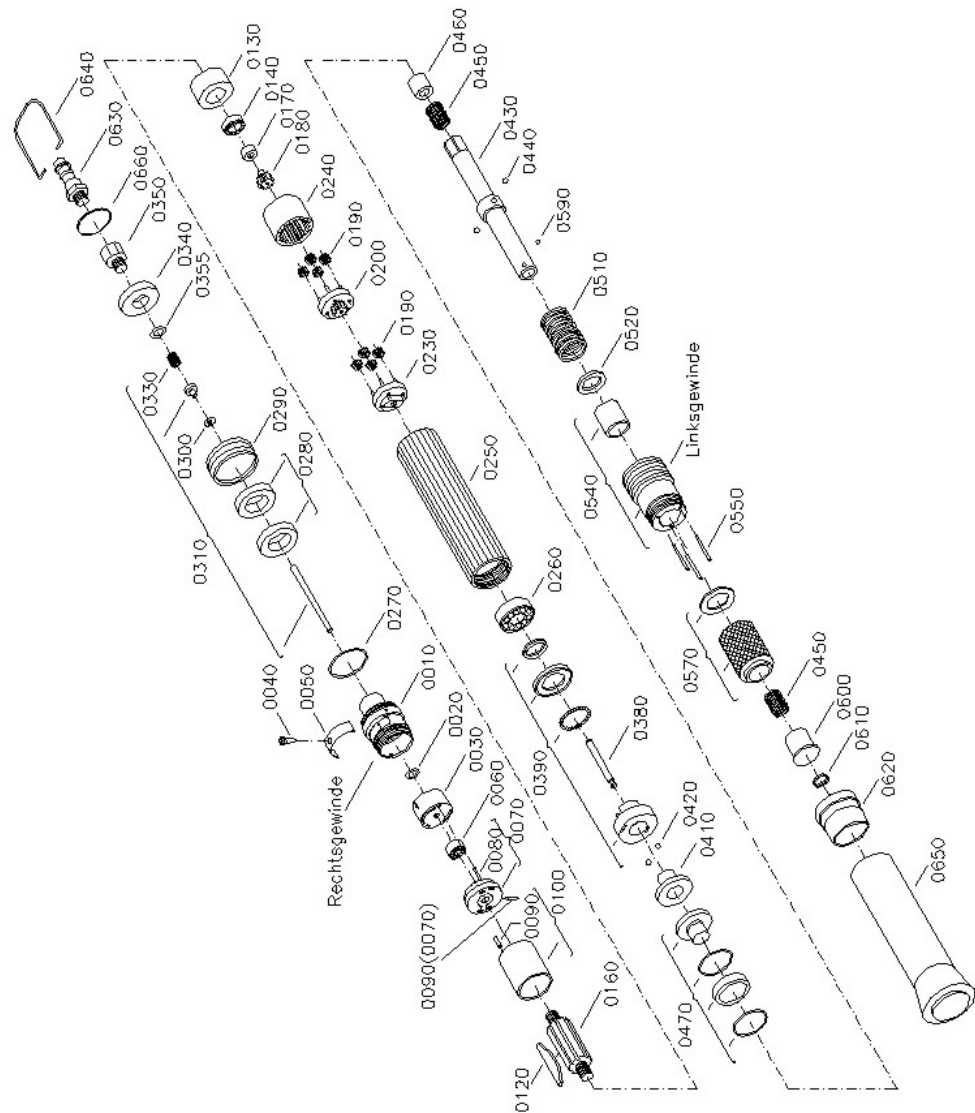
Nebelöler 1/4" Art.-Nr. D 223 001

Spezialöl für Druckluftwerkzeuge (1 l) Art.-Nr. B 770 000

Unsere Verkaufsabteilung berät Sie dazu gerne unter der Telefonnummer (0 71 21) 95 9-2 22.

11. Explosionszeichnung und Ersatzteilliste

11.1 Explosions- zeichnung Drehschrauber Typ DRS 1800

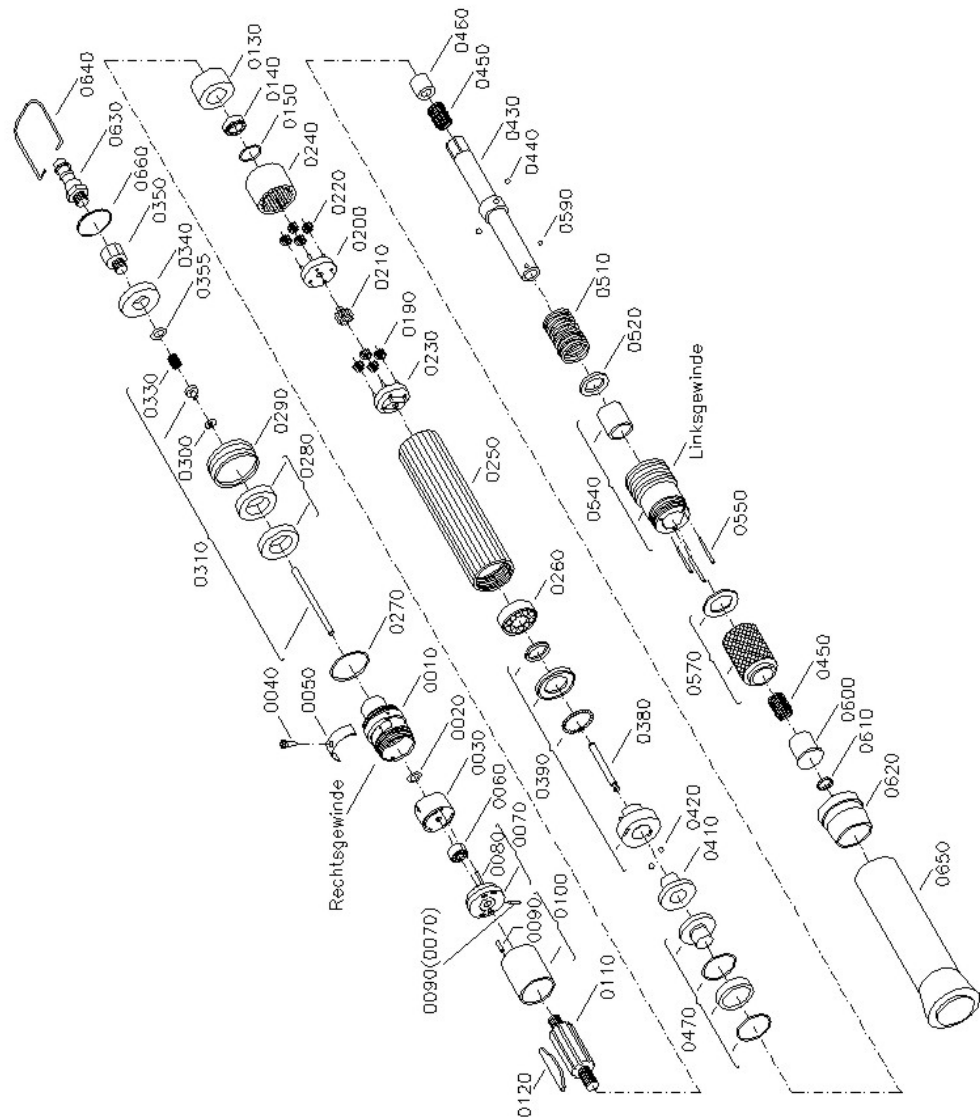


11.2 Ersatzteilliste Drehschrauber Typ DRS 1800

Pos.	Art.-Nr.	Bezeichnung	Menge
0010	G 424 154	Endkappe 1/4"i	1
0020	G 407 464	O – Ring 6,5 x 1,9 NBR 70	1
0030	G 424 155	Ventil D 23,5 x 10,9	1
0040	G 424 156	Kreuzschlitzschraube M2,6 x 6	1
0050	G 424 157	Schalter (Rechts-/Linkslauf)	1
0060	G 424 158	Kugellager 624-ZZ DIN 625	1
0070	G 424 159	Endplatte D 25,0 x 8,5 kpl.	1
0080	G 424 160	Zylinderstift D 2,0 x 18,7	1
0090	G 424 161	Zylinderstift D 1,5 x 5,0	2
0100	G 424 162	Zylinder D 25,0 x 28,0 kpl.	1
0120	G 424 163	Lamellen-Satz 27,9 x 1,6 x 6,0	1

Pos.	Art.-Nr.	Bezeichnung	Menge
0130	G 424 164	Lagerdeckel D 25,0 x 14,0	1
0140	G 424 165	Kugellager 688-ZZ DIN 625	1
0160	G 424 166	Rotor D 15,8 x 44,5	1
0170	G 424 167	Verbindungsbuchse D 13,5 x 7,8	1
0180	G 424 168	Antriebszahnrad	1
0190	G 424 169	Zahnrad – Satz 7,0 x 4,0	2
0200	G 424 170	Planetenantrieb D 19,5	1
0230	G 424 171	Planetenantrieb D 19,5 vorne	1
0240	G 424 172	Zahnradgehäuse D 25,0 x 16,2	1
0250	G 424 173	Gehäuse D 30,2 x 101,0	1
0260	G 424 174	Kugellager 6901-ZZ DIN 625	1
0270	G 403 568	O-Ring 23,5 x 1,8 NBR 70	1
0280	G 424 175	Vorschalldämpfer Da28,0x4,0 Di16,0	1
0290	G 424 176	Abluftgehäuse	1
0300	G 420 177	O-Ring 3,0 x 2,3 NBR 70	1
0310	G 424 177	Ventil kpl. L 87,0	1
0330	G 424 178	Druckfeder 8,0 x 0,3 x 12,0	1
0340	G 424 179	Abluftdämpfer Da 23,0 x 4,0	1
0350	G 424 180	Lufteinlassschraube SW17	1
0355	G 408 748	O-Ring 10,0 x 2,0 NBR 70	1
0380	G 424 181	Stift mit Bund D 3,9 x 34,9	1
0390	G 424 182	Kupplung D 23,0 hinten kpl.	1
0410	G 424 183	Kupplung D 23,8 x 12,0 mit ISK 9	1
0420	G 408 632	Stahlkugel D 3,2	2
0430	G 424 184	Bit- Aufnahme L 62,5	1
0440	G 404 122	Stahlkugel D 4,0	2
0450	G 424 185	Druckfeder 11,5 x 0,6 x 11,5	2
0460	G 424 186	Führungsbuchse D 13,0 x 9,4	1
0470	G 424 187	Kupplungsring D 22,5 x 7,0 kpl.	1
0510	G 424 188	Druckfeder 19,5 x 2,3 x 21,8	1
0520	G 424 189	Scheibe 20,0 x 14,0 x 1,0	1
0540	G 424 190	Kupplungsgehäuse kpl. L 31,0	1
0550	G 424 191	Zylinderstift D 2,0 x 18,7 (3 Stk.)	1
0570	G 424 192	Einstellkappe D 25,3 x 26,2 kpl.	1
0590	G 424 193	Stahlkugel D 2,38 mm	1
0600	G 424 194	Schnellspanner L 14,0	1
0610	G 424 195	Haltering D 11,4 x 1,0	1
0620	G 424 196	Abdeckkappe	1
0630	E 033 222	Stecknippel R 1/4"a	1
0640	G 424 197	Aufhängebügel	1
0650	G 424 198	Gummigriff	1
0660	G 424 199	Farbringe (rot, gelb, blau, grün)	1
o. Abb.	G 880 490	Bedienungsanleitung	1

11.3 Explosions- zeichnung Drehschrauber Typ DRS 1000



11.4 Ersatzteilliste Drehschrauber Typ DRS 1000

Pos.	Art.-Nr.	Bezeichnung	Menge
0010	G 424 154	Endkappe 1/4"i	1
0020	G 407 464	O – Ring 6,5 x 1,9 NBR 70	1
0030	G 424 155	Ventil D 23,5 x 10,9	1
0040	G 424 156	Kreuzschlitzschraube M2,6 x 6	1
0050	G 424 157	Schalter (Rechts-/Linkslauf)	1
0060	G 424 158	Kugellager 624-ZZ DIN 625	1
0070	G 424 159	Endplatte D 25,0 x 8,5 kpl.	1
0080	G 424 160	Zylinderstift D 2,0 x 18,7	1
0090	G 424 161	Zylinderstift D 1,5 x 5,0	2
0100	G 424 162	Zylinder D 25,0 x 28,0 kpl.	1
0110	G 424 200	Rotor D 15,8 x 52,7	1
0120	G 424 163	Lamellen-Satz 27,9 x 1,6 x 6,0	1

Pos.	Art.-Nr.	Bezeichnung	Menge
0130	G 424 164	Lagerdeckel D 25,0 x 14,0	1
0140	G 424 165	Kugellager 688-ZZ DIN 625	1
0150	G 424 201	Sicherungsring DIN 472 16,0 x 1,0	1
0190	G 424 202	Zahnrad – Satz 8,6 x 4,0	1
0200	G 424 203	Planetenantrieb D 19,5 SW 5	1
0210	G 424 204	Zahnrad D 7,8 x 8,0 SW 5	1
0220	G 424 205	Zahnrad – Satz 7,8 x 4,0	1
0230	G 424 206	Planetenantrieb D 19,5 SW 6	1
0240	G 424 172	Zahnradgehäuse D 25,0 x 16,2	1
0250	G 424 173	Gehäuse D 30,2 x 101,0	1
0260	G 424 174	Kugellager 6901-ZZ DIN 625	1
0270	G 403 568	O-Ring 23,5 x 1,8 NBR 70	1
0280	G 424 175	Vorschalldämpfer Da28,0x4,0 Di16,0	1
0290	G 424 176	Abluftgehäuse	1
0300	G 420 177	O-Ring 3,0 x 2,3 NBR 70	1
0310	G 424 177	Ventil kpl. L 87,0	1
0330	G 424 178	Druckfeder 8,0 x 0,3 x 12,0	1
0340	G 424 179	Abluftdämpfer Da 23,0 x 4,0	1
0350	G 424 180	Lufteinlassschraube SW17	1
0355	G 408 748	O-Ring 10,0 x 2,0 NBR 70	1
0380	G 424 181	Stift mit Bund D 3,9 x 34,9	1
0390	G 424 182	Kupplung D 23,0 hinten kpl.	1
0410	G 424 183	Kupplung D 23,8 x 12,0 mit ISK 9	1
0420	G 408 632	Stahlkugel D 3,2	2
0430	G 424 184	Bit- Aufnahme L 62,5	1
0440	G 404 122	Stahlkugel D 4,0	2
0450	G 424 185	Druckfeder 11,5 x 0,6 x 11,5	2
0460	G 424 186	Führungsbuchse D 13,0 x 9,4	1
0470	G 424 187	Kupplungsring D 22,5 x 7,0 kpl.	1
0510	G 424 207	Druckfeder 19,8 x 2,7 x 21,3	1
0520	G 424 189	Scheibe 20,0 x 14,0 x 1,0	1
0540	G 424 190	Kupplungsgehäuse kpl. L 31,0	1
0550	G 424 191	Zylinderstift D 2,0 x 18,7 (3 Stk.)	1
0570	G 424 192	Einstellkappe D 25,3 x 26,2 kpl.	1
0590	G 424 193	Stahlkugel D 2,38 mm	1
0600	G 424 194	Schnellspanner L 14,0	1
0610	G 424 195	Haltering D 11,4 x 1,0	1
0620	G 424 196	Abdeckkappe	1
0630	E 033 222	Stecknippel R 1/4"a	1
0640	G 424 197	Aufhängebügel	1
0650	G 424 198	Gummigriff	1
0660	G 424 199	Farbringe (rot, gelb, blau, grün)	1
o. Abb.	G 880 490	Bedienungsanleitung	1

12. EG Konformitätserklärung

EG Konformitätserklärung im Sinne der EG-Richtlinie

- Maschinen 98/37/EG

Die Bauart der Maschine: Drehschrauber

Typenbezeichnung: DRS 1800

Artikelnummer: D 322 676

Typenbezeichnung: DRS 1000

Artikelnummer: D 322 677

ist entwickelt, konstruiert und gefertigt in Übereinstimmung mit den wesentlichen Anforderungen der EG-Richtlinie 98/37/EG, in alleiniger Verantwortung von:

Schneider Druckluft GmbH
Ferdinand-Lassalle-Straße 43
72770 Reutlingen

Folgende harmonisierte Normen sind angewandt:

- DIN EN 292, Sicherheit von Maschinen, Geräten und Anlagen

Reutlingen, den
25.11.2005

Schneider Druckluft GmbH
Ferdinand-Lassalle-Str. 43, Tel. 07121/950-0
72770 Reutlingen



i.V. Rolf Häring
Technischer Leiter

13. Platz für
Notizen

Notizen Notizen Notizen

Typenbezeichnung: Drehschrauber
Typ DRS 1800
Drehschrauber
Typ DRS 1000

Seriennummer:

Prüfer:

14. Adresse

Um Ihnen Sicherheit beim Service zu geben, steht Ihnen unser Servicepartner zur Seite. Wenden Sie sich bei Bedarf bitte an folgende Adresse:



Schneider Druckluft GmbH
Ferdinand-Lassalle-Str. 43
72770 Reutlingen
Tel.: (0 71 21) 9 59-2 22 (Verkauf)
Tel.: (0 71 21) 9 59-2 44 (Service)
Fax: (0 71 21) 9 59-1 51 (Verkauf)
Fax: (0 71 21) 9 59-2 69 (Service)

Im Internet unter: <http://www.schneider-druckluft.com>

Technische Änderungen behalten wir uns vor.
Abbildungen können vom Original abweichen.

Stand: November 2005

G 880 490